

# FICHA PAÍS/MERCADO:

## JAPÓN

Fecha: Febrero 2018



**INTER  
PORC  
SPAIN**

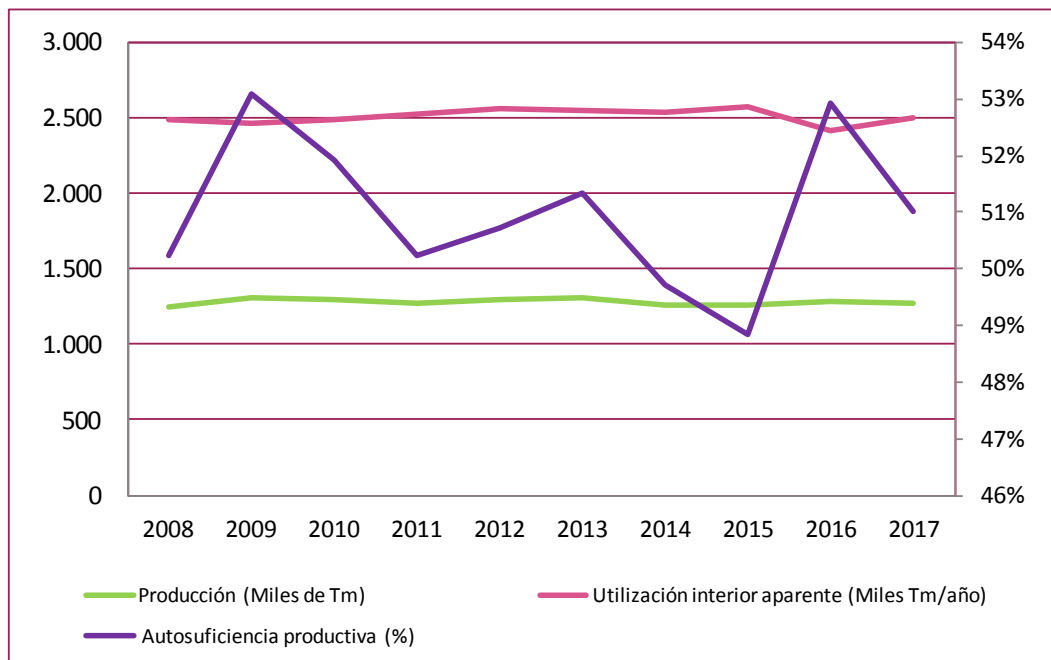
## 1. CARACTERIZACIÓN DEL PAÍS/MERCADO

CARACTERIZACIÓN DEL PAÍS/MERCADO	
Superficie geográfica	337.962 Km2
Población	126.960.000 habitantes
Densidad poblacional	336 hab/Km2
Capital	Tokio (9,4 Millones hab)
Idioma oficial	Japonés
Moneda	YEN (1 Euro = 136,62 YJ)
Tasa de natalidad	7,90‰
Esperanza de vida	83,84 años
IDH	1
Doing Business	Puesto 34 mundial
PIB	4.464.236 Millones de Euros
% Agricultura	1,2%
% Industria	26,3%
% Servicios	72,5%
Δ PIB	0,8%
Renta per cápita	35.163 Euros/pc
Deuda pública (% s/PIB)	238,11%
IPC general	0,7%
IVA general	8% (tipo máximo = 56%)
Coste del dinero	0,10%
Tasa de paro	2,80%
Salario mínimo interprofesional	960,0 Euros
Exportaciones totales	582.648 Millones de Euros
Importaciones totales	548.312 Millones de Euros
Saldo comercial	34.336 Millones de Euros
Rating (Moody's/S&P/FITCH)	A1/A+/A

## 2. PRODUCCIÓN, CONSUMO Y AUTOABASTECIMIENTO DE CARNE Y PRODUCTOS DEL PORCINO

AÑOS	Producción	Utilización interior aparente	Autosuficiencia productiva
	(Miles Tm)	(Miles Tm/año)	(%)
2008	1.249	2.486	50,24%
2009	1.310	2.467	53,10%
2010	1.292	2.488	51,93%
2011	1.267	2.295	55,21%
2012	1.297	2.361	54,94%
2013	1.309	2.338	56,00%
2014	1.264	2.391	52,87%
2015	1.254	2.328	53,87%
2016	1.279	2.417	52,92%
2017	1.275	2.500	51,00%
<b>Δ 2017/2008 (%)</b>	<b>2,08%</b>	<b>0,56%</b>	<b>1,51%</b>

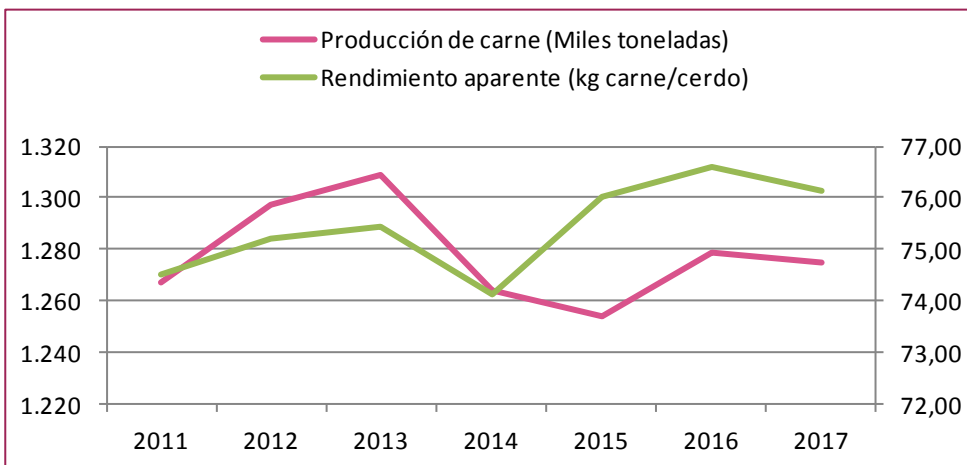
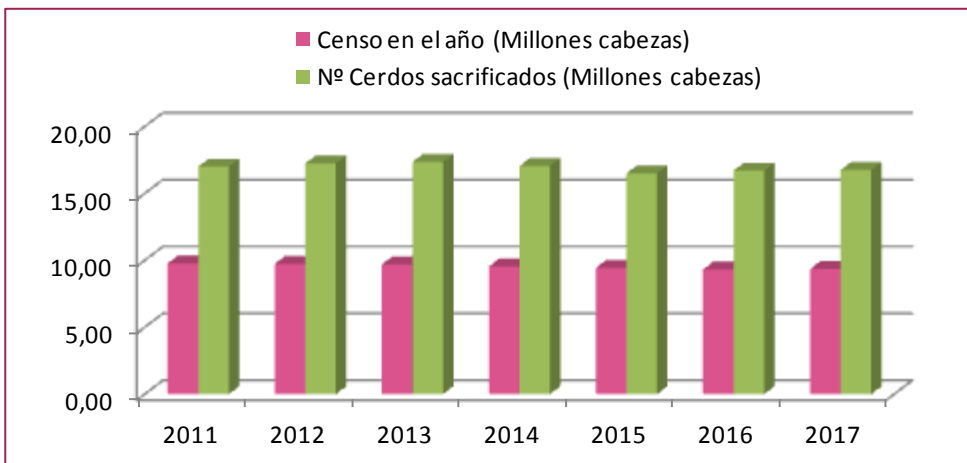
*Fuente: USDA*



## 2.1. EVOLUCIÓN DEL CENSO DE PORCINO

Años	Censo en el año	Nº Cerdos sacrificados	Producción de carne	Rendimiento aparente
	(Millones cabezas)	(Millones cabezas)	(Miles toneladas)	(kg carne/cerdo)
2011	9,77	17,00	1.267	74,53
2012	9,74	17,25	1.297	75,19
2013	9,69	17,35	1.309	75,45
2014	9,54	17,05	1.264	74,13
2015	9,44	16,50	1.254	76,00
2016	9,31	16,70	1.279	76,59
2017	9,35	16,75	1.275	76,12
<b>Δ/∇ 2017/2011 (%)</b>	<b>-4,30%</b>	<b>-1,47%</b>	<b>0,63%</b>	<b>2,13%</b>

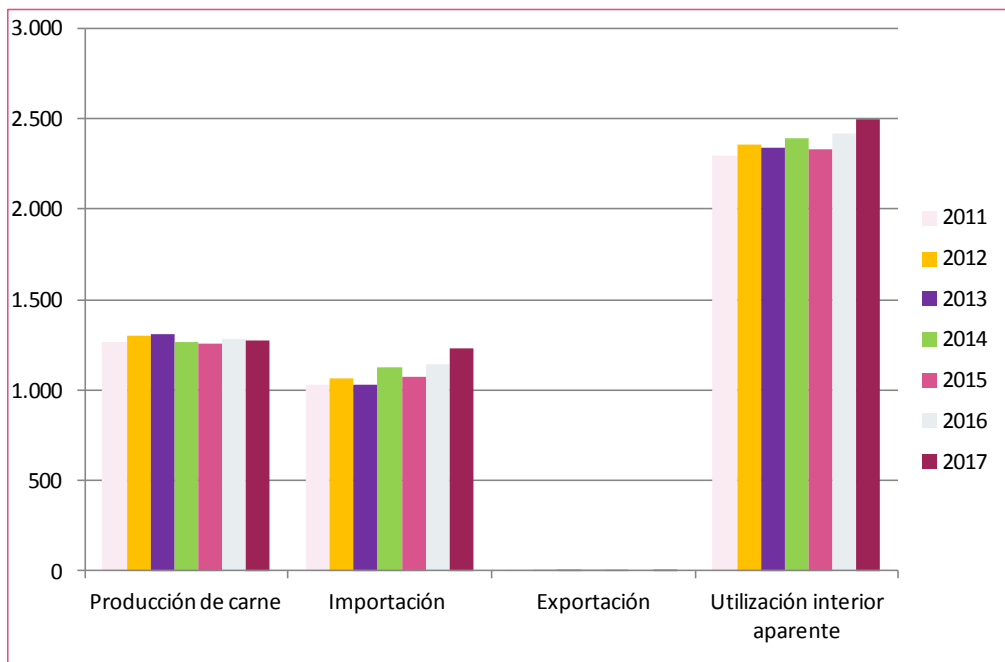
Fuente: USDA



## 2.2. BALANCE DE AUTOABASTECIMIENTO DEL PAÍS/MERCADO

Años	Producción de carne	Importación	Exportación	Utilización interior aparente
	(Miles Toneladas)	(Miles toneladas)	(Miles toneladas)	(Miles toneladas)
2011	1.267	1.029	1,10	2.295
2012	1.297	1.066	1,96	2.361
2013	1.309	1.033	4,34	2.338
2014	1.264	1.130	3,67	2.391
2015	1.254	1.077	2,86	2.328
2016	1.279	1.142	3,76	2.417
2017	1.275	1.230	5,27	2.500
<b>Δ 2017/2011 (%)</b>	<b>0,63%</b>	<b>19,55%</b>	<b>376,90%</b>	<b>8,93%</b>

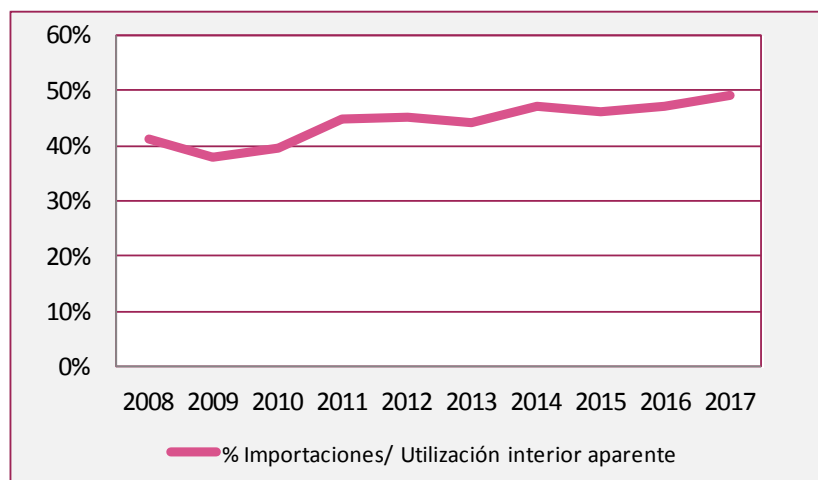
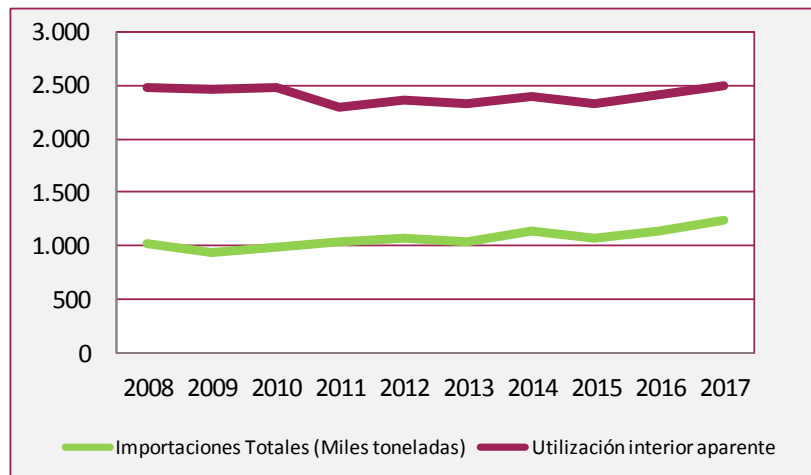
*Fuente: USDA y Global Trade Atlas*



### 3. IMPORTACIONES DE CARNE Y PRODUCTOS DEL PORCINO DEL PAÍS/MERCADO

AÑOS	Importaciones Totales	Utilización interior aparente	% Importaciones/ Utilización interior aparente
	(Miles toneladas)	(Miles Tm/año)	(%)
2008	1.026	2.486	41,28%
2009	931	2.467	37,75%
2010	980	2.488	39,41%
2011	1.029	2.295	44,84%
2012	1.066	2.361	45,14%
2013	1.033	2.338	44,19%
2014	1.130	2.391	47,28%
2015	1.077	2.328	46,25%
2016	1.142	2.417	47,23%
2017	1.230	2.500	49,21%
<b>(%) Δ 2017/2008</b>	<b>19,87%</b>	<b>0,56%</b>	<b>19,20%</b>

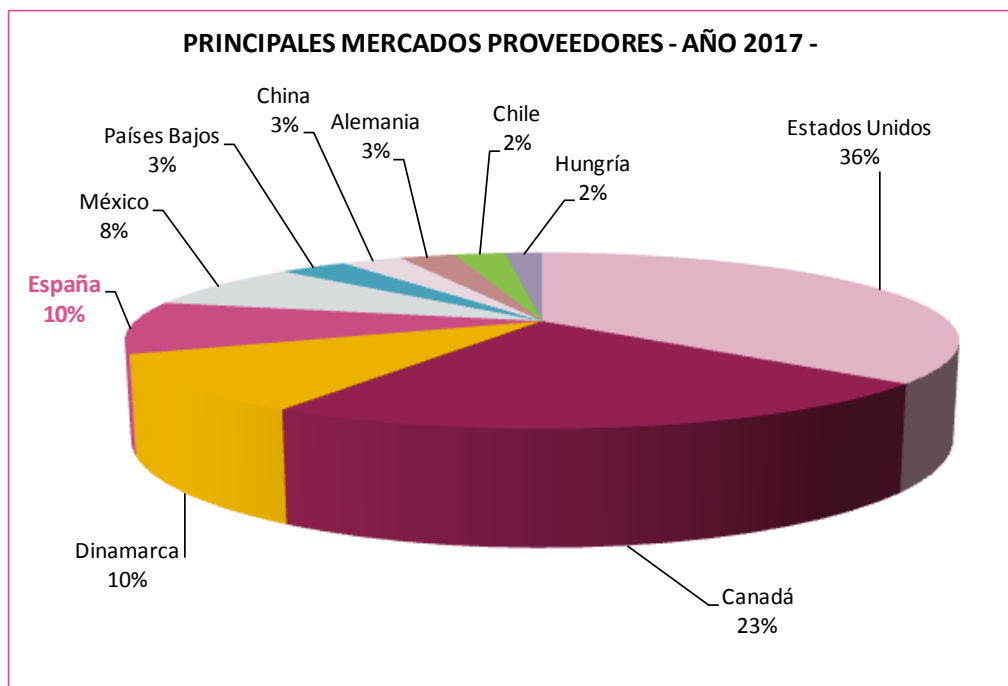
Fuente: Global Trade Atlas y USDA



#### 4. PRINCIPALES PROVEEDORES DE CARNE Y PRODUCTOS DEL PORCINO DEL PAIS/MERCADO

PRINCIPALES MERCADOS PROVEEDORES	Año 2017	
	Importaciones en volumen (Toneladas)	% País proveedor s/Total Importaciones (En volúmen)
1. Estados Unidos	417.705	33,95%
2. Canadá	261.137	21,23%
3. Dinamarca	120.875	9,83%
4. España	110.987	9,02%
5. México	95.911	7,80%
6. Países Bajos	37.403	3,04%
7. China	33.550	2,73%
8. Alemania	30.551	2,48%
9. Chile	28.546	2,32%
10. Hungría	20.766	1,69%
<b>Total 10 principales mercados</b>	<b>1.157.431</b>	<b>94,08%</b>
Resto mundo	72.809	5,92%
<b>TOTAL IMPORTACIONES</b>	<b>1.230.240</b>	<b>100,00%</b>

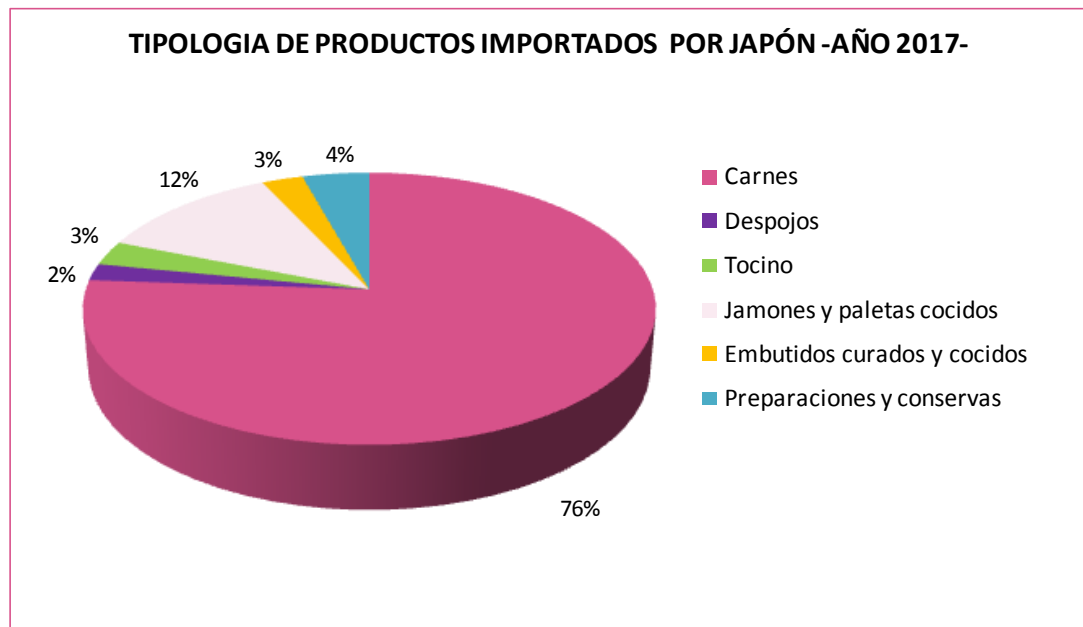
*Fuente: Global Trade Atlas*



## 5. TIPOLOGÍAS DE PRODUCTOS IMPORTADOS POR EL PAÍS/MERCADO

TIPOLOGÍAS DE PRODUCTOS	Importaciones en valor	Importaciones en volumen	% Productos s/ Total importaciones
AÑO 2017	(Miles de €)	(Miles toneladas)	(en volumen)
Animales vivos (0103) (En volumen en unidades NO)	2.431	1,27	0,10%
Carnes frescas, refrigeradas o congeladas (0203)	3.880.089	932,06	75,76%
Despojos (020630+020641+020649)	63.243	24,51	1,99%
Tocino (020910)	44.779	35,33	2,87%
Jamones y paletas curados (021011+020119)	37.827	2,91	0,24%
Jamones y paletas cocidos (160241+160242)	379.989	146,70	11,92%
Panceta salada, seca y ahumada (021012)	10.070	1,50	0,12%
Embutidos curados y cocidos (1601)	142.027	32,79	2,67%
Preparaciones y conservas (160210+160220+16049+160290)	218.213	53,12	4,32%
Manteca fundida (150110)	1.639	1,01	0,08%
Grasa fundida (150120)	298	0,32	0,03%
<b>TOTAL SECTOR PORCINO (Sin animales vivos)</b>	<b>4.778.174</b>	<b>1.230,24</b>	<b>100,00%</b>

Fuente: INTERPORC a partir de Global Trade Atlas (GTA)





## 6. PRINCIPALES PROVEEDORES POR TIPOLOGÍA DE PRODUCTOS IMPORTADOS POR EL PAÍS/MERCADO

TIPOLOGÍAS DE PRODUCTOS IMPORTADOS						
	Animales vivos (0103)	Carnes frescas, refrigeradas o congeladas (0203)	Despojos (020630+020641+020649)	Tocino (020910)	Jamones y paletas curados (021011+020119)	Jamones y paletas cocidos (160241+160242)
PRINCIPALES PAÍSES PROVEEDORES (AÑO 2017)	1. Canadá	1. EEUU	1. EEUU	1. Canadá	1. Italia	1. EEUU
	2. Dinamarca	2. Canadá	2. Canadá	2. México	<b>2. España</b>	2. Canadá
	3. EEUU	3. Dinamarca	<b>3. España</b>	3. EEUU	3. EEUU	3. Países Bajos
	4. Francia	<b>4. España</b>	4. Países Bajos	4. Países Bajos	4. Francia	4. Alemania
		5. México	5. Francia	5. Alemania	5. Alemania	5. México
		6. Chile	6. México	6. Dinamarca	6. China	6. China
		7. Países Bajos	7. Irlanda	<b>7. España</b>		7. Tailandia
		8. Alemania	8. Chile	8. Chile		8. Chile
		9. Hungría	9. Hungría	9. Francia		9. Irlanda
		10. Francia	10. Alemania	10. Italia		<b>10. España</b>

Fuente: INTERPORC a partir de Global Trade Atlas

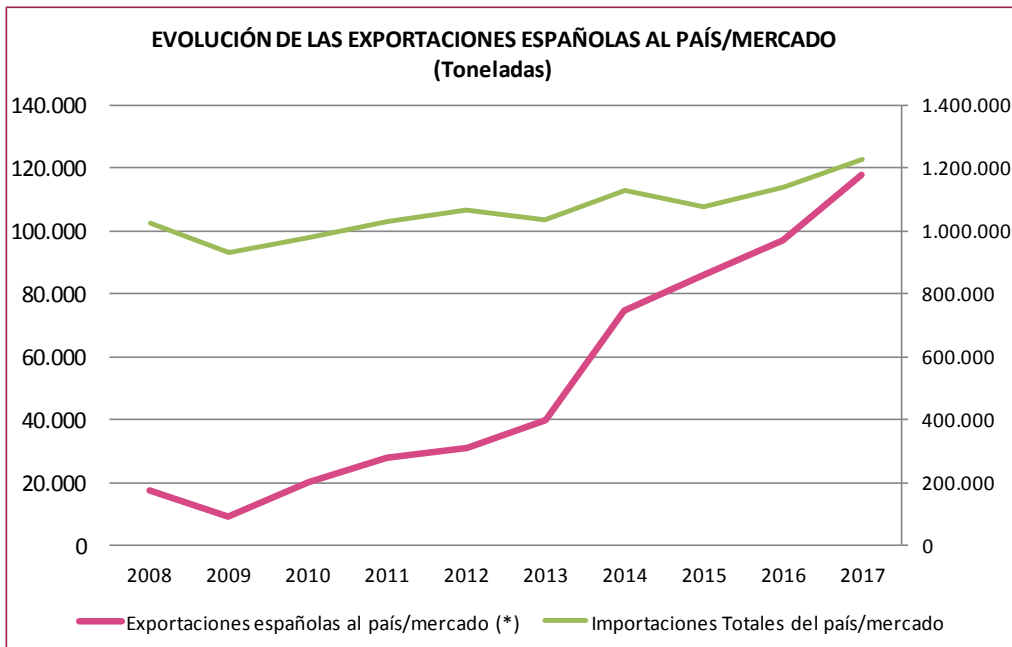
TIPOLOGÍAS DE PRODUCTOS IMPORTADOS					
	Panceta salada, seca y ahumada (021012)	Embutidos curados y cocidos (1601)	Preparaciones y conservas (160210+160220+160249+160290)	Manteca fundida (150110)	Grasa fundida (150120)
PRINCIPALES PAÍSES PROVEEDORES (AÑO 2017)	1. Italia	1. EEUU	1. China	1. Países Bajos	1. Francia
	2. EEUU	2. China	2. EEUU	2. Corea del Sur	2. EEUU
	3. Canadá	3. Tailandia	3. Tailandia	3. EEUU	3. Taiwán
	<b>4. España</b>	4. Brasil	4. Dinamarca	<b>4. España</b>	
		5. Italia	5. México		
		6. Dinamarca	6. Taiwán		
		7. Alemania	7. Países Bajos		
		8. Hungría	8. Italia		
		<b>9. España</b>	9. Francia		
		10. Taiwán	<b>10. España</b>		

Fuente: INTERPORC a partir de Global Trade Atlas

## 7. EXPORTACIONES ESPAÑOLAS AL PAÍS/MERCADO

Años	Exportaciones españolas al país/mercado (*)		Importaciones Totales del país/mercado		% Export. españolas /Total importaciones del país/mercado
	(Miles de Euros)	(Toneladas)	(Miles de Euros)	(Toneladas)	(En volumen)
2008	57.588	17.323	3.395.479	1.026.311	1,69%
2009	30.866	9.368	3.413.148	931.284	1,01%
2010	60.452	19.979	4.078.485	980.436	2,04%
2011	88.582	27.859	4.503.841	1.029.077	2,71%
2012	110.389	31.084	4.939.603	1.065.559	2,92%
2013	141.534	39.700	3.865.100	1.032.882	3,84%
2014	255.818	74.737	4.182.868	1.130.274	6,61%
2015	272.761	86.250	4.091.894	1.076.673	8,01%
2016	342.482	97.083	4.634.348	1.141.557	8,50%
2017	439.768	117.617	4.778.174	1.230.240	9,56%
<b>% Δ 2017/2008</b>	<b>663,65%</b>	<b>578,97%</b>	<b>40,72%</b>	<b>19,87%</b>	<b>466,42%</b>

Fuente: INTERPORC a partir de DATACOMEX y Global Trade Atlas- (\*) Las exportaciones españolas de 2017 son estimaciones extrapoladas a partir del valor real acumulado hasta finales de Noviembre

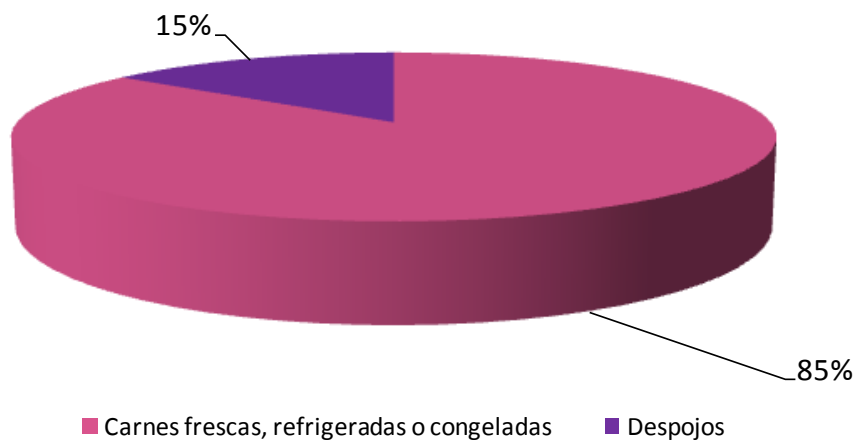


## 8. ESTRUCTURA DE LAS EXPORTACIONES ESPAÑOLAS POR PRODUCTOS AL PAÍS/MERCADO

TIPOLOGÍA DE PRODUCTOS (TARIC)	Exportaciones en Valor	Exportaciones en volumen	% Producto s/Total Exportaciones Españolas
AÑO 2016	(Miles de euros)	(Toneladas)	(En volumen)
Animales vivos (0103)			
Carnes frescas, refrigeradas o congeladas (0203)	289.192,14	81.433,28	83,90%
Despojos (020630+020641+020649)	42.645,64	13.964,97	14,39%
Tocino (020910)	754,35	698,20	0,72%
Jamones y paletas curados (021011+020119)	7.031,79	612,74	0,63%
Jamones y paletas cocidos (160241+160242)	552,64	104,33	0,11%
Panceta salada, seca y ahumada (021012)	36,88	6,35	0,01%
Embutidos curados y cocidos (1601)	1.360,04	132,43	0,14%
Preparaciones y conservas (160210+160220+16049+160290)	898,67	100,39	0,10%
Manteca fundida (150110)	10,47	8,09	0,01%
Grasa fundida (150120)			
<b>TOTAL SECTOR PORCINO (Sin incluir Animales Vivos)</b>	<b>342.482,64</b>	<b>97.060,76</b>	<b>100,00%</b>

Fuente: DATACOMEX

TIPOLOGÍA DE PRODUCTOS EXPORTADOS POR ESPAÑA A JAPÓN  
- AÑO 2016 -



## 9. PRINCIPALES FERIAS SECTORIALES DE INTERES EN EL PAÍS/MERCADO

- Supermarket Trade Show - Tokio
- Foodex -Tokio
- Fabex - Tokio
- Spain Gourmet Fair – Tokio

## 10. ACCESO AL MERCADO Y OPORTUNIDADES PARA EL SECTOR PORCINO ESPAÑOL (FECHA: FEBRERO 2018)

Japón es el segundo mayor mercado importador mundial de carne de porcino, tan solo por detrás de China; y ello es debido a su gran dependencia de las importaciones para abastecer su consumo interior (las importaciones representan cerca del 50% de dichas importaciones). En 2017 importó más de 1.230.000 toneladas de carne y elaborados de porcino.

Aunque las importaciones de carnes F/R/C son muy importantes (representan el 75%), también lo son los elaborados cárnicos (más de un 20%), lo cual está indicando una clara oportunidad de incrementar las exportaciones de productos porcinos españoles con mayor valor añadido.

El sector porcino español exportó en 2017 a Japón un total de 117.627 toneladas (el 9,56% del total importado por este mercado) con un valor de cerca de 440 millones de euros (el 9,2% del valor total de las importaciones japonesas de carne y elaborados de porcino). Y entre 2010 y 2017, las exportaciones españolas a Japón se han incrementado en un 488%, en volumen. Además, el precio promedio de exportación se situaba en 2017 en torno a 3,74 euros/kg, uno de los más altos de las exportaciones de porcino españolas.

Todo lo anterior pone de relieve la extraordinaria importancia objetiva del mercado japonés para el sector porcino español, no solo por la gigantesca dimensión de dicho mercado, sino también por su elevadísima capacidad de compra, así como por la creciente implantación del sector porcino español en dicho mercado.

Hay 343 establecimientos industriales españoles autorizados a exportar carnes y productos de porcino a Japón; y en cuanto al acceso al mercado japonés cabría destacar que está permitida la exportación de carne y productos cárnicos de porcino desde establecimientos expresamente autorizados para exportar a este país. Para ello, los establecimientos interesados en ser autorizados para este mercado son previamente auditados por sus SVO de la CC.AA. Pasada favorablemente esta auditoría, el MSSSI propone inclusión en la lista de Japón de la empresa en cuestión. Las autoridades japonesas no exigen a priori realizar visita a las plantas interesadas en autorizarse.

Desde comienzos del año 2015, las autoridades niponas reconocen los límites de *Listeria monocytogenes* según normativa UE. Su exigencia de Listeria cero en el pasado era la principal barrera de acceso a este mercado, y causante de retenciones y suspensiones a empresas.

Todos los establecimientos que intervienen en la elaboración del producto han de estar expresamente autorizados por Japón.

## 10. ACCESO AL MERCADO Y OPORTUNIDADES PARA EL SECTOR PORCINO ESPAÑOL (FECHA: FEBRERO 2018) (Continuación)

Igualmente señalar que Japón no reconoce a la UE como mercado único para la **carne** y no aplica acuerdos SPS de la OMC sobre regionalización respecto a la UE. Por lo tanto, el comercio de cárnicos se regula mediante acuerdos bilaterales.

**Aditivos alimenticios** que son de uso común a nivel mundial están prohibidos en Japón. Se da el caso de que algunos alimentos procesados, en cuya elaboración se utilizan esos aditivos, no pueden importarse en Japón a pesar de estar avalados por el Comité de Expertos de la FAO/OMS.

Los aranceles no constituyen, salvo algunos casos, una barrera a la importación. Sin embargo, las reglamentaciones técnicas (Estándares y Reglamentos Técnicos) pueden ser en ocasiones barreras prácticamente infranqueables.

En definitiva, recogiendo textualmente la información de ICEX (Tokio) en su Estudio sobre el Mercado del Porcino en Japón (Febrero 2017)

*“El mercado japonés se convierte en un objetivo potencial para cualquier fabricante de productos porcinos, quien al mismo tiempo ha de ser muy consciente de que se trata de un mercado de difícil entrada, con un proceso de negociación y comercialización lento, en el que la distribución resulta muy compleja y cara y que en general está muy influido por marcas, etiquetas y conceptos con los que identificarse. Muchos empresarios españoles han sabido comprender estos conceptos y juntos han contribuido a que la importación desde España haya crecido de modo casi constante tras el levantamiento del veto en 2003.*

*Los principales competidores de España en el mercado de la carne fresca congelada son EEUU, Canadá, Dinamarca, México y Chile (estos dos últimos países habiendo firmado sendos acuerdos de libre comercio con Japón referentes a este capítulo)*

*A pesar de ostentar la cuarta posición como suministrador de carne de porcino, cabe destacar la contrapartida de no poseer una imagen país consolidada en cuanto a la carne blanca de cerdo, imagen con la que sí cuentan los competidores estadounidenses y canadienses.*

*La principal razón del desconocimiento del porcino español es que gran parte del cerdo blanco se dirige al sector industrial –para la elaboración de jamones cocidos o beicon-, o al canal horeca, conde no se hace mención al origen español de la carne. No obstante, algunos operadores japoneses han comenzado recientemente a utilizar el nombre de “España” en sus productos.*

*A diferencia del consumidor final japonés, la carne de cerdo blanco española goza de un reconocido prestigio por su calidad entre los profesionales del sector. Este es uno de los motivos fundamentales que han impulsado la importación de porcino español hasta colocar a España como cuarto proveedor.”*

Para la exportación de carne y productos cárnicos de porcino destinados al consumo humano a Japón, se establece la obligatoriedad de que los establecimientos estén previamente autorizados.