

SINFOPORC AÑO 2018

III.6. Estructuras industrializadoras, facturación y empleo

NOTA:

Para el uso y divulgación de estos datos
se deberá citar siempre la fuente de elaboración:
INTERPORC (Interprofesional del Porcino de Capa Blanca)

III.6. Estructuras industrializadoras, facturación y empleo

EVOLUCIÓN DEL NUMERO TOTAL DE INDUSTRIAS DE ALIMENTACION Y BEBIDAS EN ESPAÑA ENTRE 2008 Y 2017

AÑOS	NUMERO TOTAL DE EMPRESAS DE ALIMENTACION Y BEBIDAS DE ESPAÑA
2008	31.282
2009	30.905
2010	30.261
2011	29.334
2012	29.196
2013	28.762
2014	28.343
2015	28.185
2016	28.038
2017	29.018
%VARIACION 2017/2008	-8,10%

Fuente: INTERPORC a partir de MAPAMA y DIRCE/INE

VARIACION DEL NUMERO DE EMPRESAS ENTRE 2017 Y 2008 SEGÚN SECTORES

SECTORES	% Δ 2017/2008
Procesado y conservación de frutas y hortalizas	6,4%
Aceites y grasas vegetales y animales	3,0%
Fabricación de productos lácteos	0,7%
Fabricación de bebidas	-0,1%
Panadería y pastas	-11,2%
Carne y elaborados cárnicos	-13,3%
Fabricación de productos para alimentación animal	-13,6%
Procesado y conservas de pescado y marisco	-16,1%
Molinería y productos amiláceos	-36,4%
TOTAL ALIMENTACION Y BEBIDAS	-8,1%
TOTAL CNAE	-4,1%

Fuente: INTERPORC a partir de MAPAMA y DIRCE/INE

III.6. Estructuras industrializadoras, facturación y empleo (Cont.)

ESTRUCTURA EMPRESARIAL DE LAS INDUSTRIAS CARNICAS ESPAÑOLAS EN 2017 (INCLUYE TODO TIPO DE INDUSTRIA CARNICA; SE ESTIMA QUE EN PORCINO OPERA UN MINIMO DE UN 70%)

CCAA/Nº EMPRESAS	0-2 EMPLEOS	3-19 EMPLEOS	20-99 EMPLEOS	100-499 EMPLEOS	MAS DE 500 EMPLEOS	TOTAL EMPRESAS	% S/TOTAL EMPRESAS
Cataluña	217	254	151	27	5	655	17,10%
Aragón	59	63	30	3	0	155	4,05%
Castilla y León	309	331	106	13	1	760	19,84%
Andalucía	265	233	65	12	1	576	15,04%
Castilla la Mancha	117	82	35	11	0	246	6,42%
R. Murcia	45	42	18	2	0	108	2,82%
C. Valenciana	86	91	40	8	0	226	5,90%
Extremadura	113	96	31	3	0	243	6,34%
Galicia	60	68	30	2	1	161	4,20%
C. de Madrid	99	69	43	4	1	217	5,67%
RESTO CCAA	199	205	67	12	0	483	12,61%
TOTAL ESPAÑA	1.569	1.534	616	97	9	3.830	100,00%

Fuente: INTERPORC a partir de INE/DIRCE

EVOLUCION DE LA ESTRUCTURA INDUSTRIAL DE LA INDUSTRIA CARNICA ESPAÑOLA ENTRE 2010 Y 2017 (INCLUYE TODO TIPO DE INDUSTRIA CARNICA; SE ESTIMA QUE EN PORCINO OPERA UN MINIMO DE UN 70% DE LAS INDUSTRIAS CARNICAS)

AÑOS CCAA	2010		2017		% Variación 2017/2010	
	Nº Empresas	Nº Locales Industriales	Nº Empresas	Nº Locales Industriales	En Nº de Empresas	En Nº Locales Industriales
Cataluña	722	829	655	784	-9,28%	-5,43%
Aragón	160	195	155	196	-3,13%	0,51%
Castilla y León	851	981	760	950	-10,69%	-3,16%
Andalucía	675	804	576	728	-14,67%	-9,45%
Castilla La Mancha	296	352	246	307	-16,89%	-12,78%
R. Murcia	139	156	108	128	-22,30%	-17,95%
C. Valenciana	257	315	226	296	-12,06%	-6,03%
Extremadura	266	313	243	299	-8,65%	-4,47%
Galicia	184	214	161	195	-12,50%	-8,88%
C. de Madrid	291	286	217	257	-25,43%	-10,14%
Resto de CCAA	542	624	483	533	-10,89%	-14,58%
TOTAL ESPAÑA	4.383	5.069	3.830	4.673	-12,62%	-7,81%

Fuente: INTERPORC a partir de INE/DIRCE

III.6. Estructuras industrializadoras, facturación y empleo (Cont.)

ESTRUCTURA INDUSTRIAL SECTORIAL (AÑOS 2016/2017)

	2016/2017
Número total de empresas operativas en el Sector Porcino de Capa Blanca	2.415
Número total de establecimientos industriales operativos en el Sector Porcino de Capa Blanca	3.110
Pertencientes a Grupos Cárnicos Polivalentes (M/SD/FE)	85
Mataderos convencionales que no fabrican elaborados (M/SD/Mat. Servicios)	415
Salas de despiece independientes (no anexas a mataderos ni fábricas de elaborados)	1.100
Fábricas de elaborados de porcino independientes (no anexas a mataderos con SD anexa o no)	1.510

Fuente: Estimación INTERPORC a partir de MAPAMA, INE y otras fuentes

III.6. Estructuras industrializadoras, facturación y empleo (Cont.)

PRINCIPALES EMPRESAS DEL SECTOR PORCINO

PRODUCTORAS Y COMERCIALIZADORAS DE CARNE FRESCA, REFRIGERADA O CONGELADA (35 PRIMERAS)			
PRINCIPALES EMPRESAS		VOLUMEN TOTAL COMERCIALIZADO (Miles Toneladas)	% s/TOTAL PRODUCCIÓN
5 PRIMERAS			
1	G. JORGE	1.790,2	41,7%
2	G. VALLS COMPANYS		
3	G. CARNIQUES DE JULIA		
4	G. CAÑIGUERAL		
5	EL POZO ALIMENTACIÓN		
10 SIGUIENTES			
6	CAMPOFRIO FRESCO	1.136,9	26,5%
7	I.C. LORIENTE PIQUERAS		
8	G. FAMADESA		
9	FRISELVA		
10	C. BATALLÉ		
11	FACCSA		
12	C. TONI-JOSEP		
13	FRIGOLOURO		
14	MAFRIGES		
15	M.F. AVINYO		
20 SIGUIENTES			
16	C.A. GUISSONA	774,9	18,0%
17	FRIBIN SAT		
18	G. BAUCCELLS		
19	G. TERFRISA		
20	I.C. MONTRONILL		
21	ESCORXADER MOIANES		
22	MACODA		
23	FRIUSA		
24	MAFRISA		
25	HEMOSA		
OTROS 10 SIGUIENTES			
TOTAL 35 PRIMERAS EMPRESAS		3.702,0	86,2%

Fuente: INTERPORC a partir de ALIMARKET

III.6. Estructuras industrializadoras, facturación y empleo (Cont.)

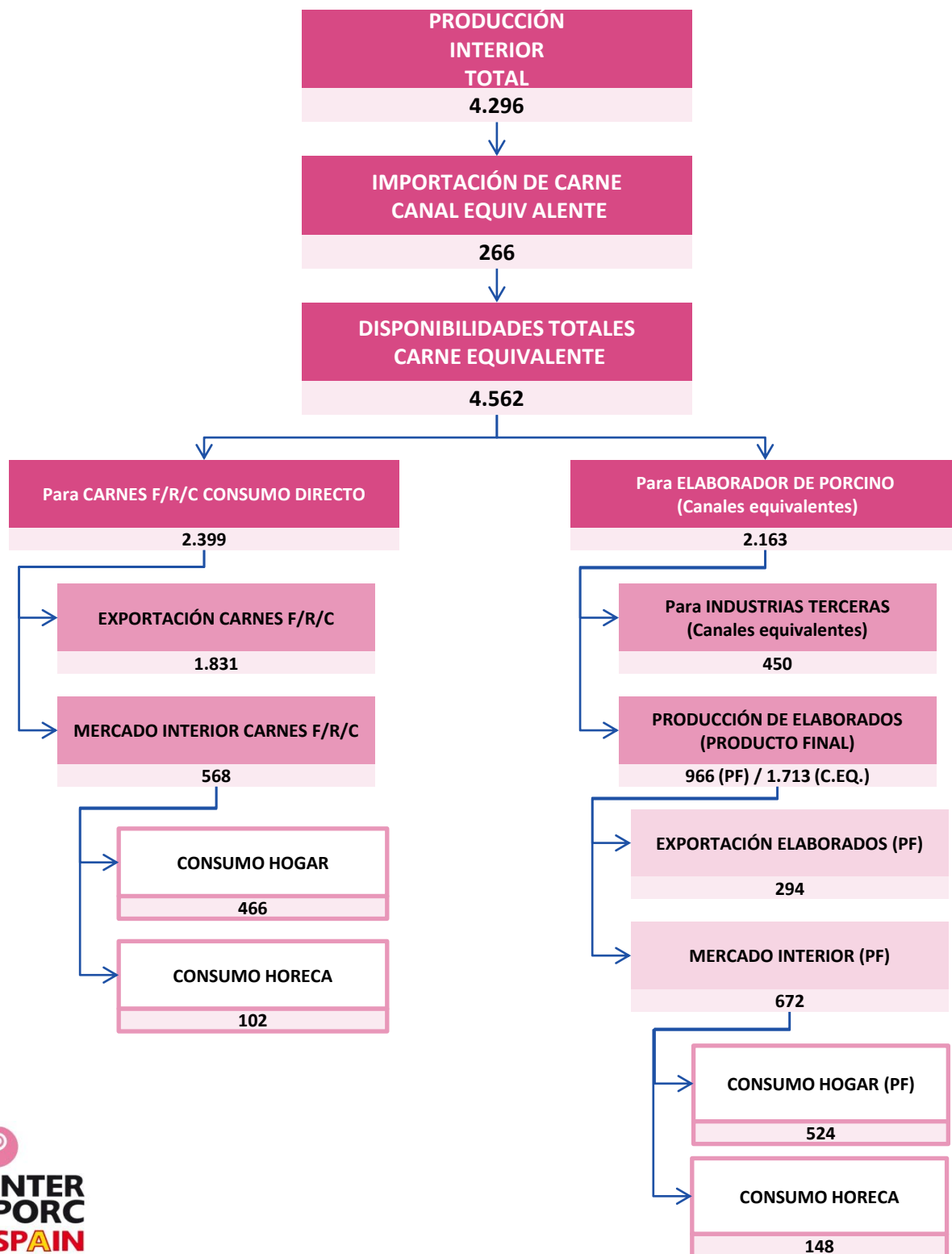
PRINCIPALES EMPRESAS DEL SECTOR PORCINO

FABRICANTES DE ELABORADOS DE PORCINO (25 PRIMEROS)		
PRINCIPALES FABRICANTES	VOLUMEN TOTAL COMERCIALIZADO (Miles Toneladas)	% s/TOTAL PRODUCCIÓN
5 PRIMEROS		
1	CASA TARRADELLAS	526,0
2	G. CAMPOFRIO	
3	EL POZO ALIMENTACIÓN	
4	G. ARGAL	
5	I.C. LORIENTE PIQUERAS	
10 SIGUIENTES		
6	NOEL ALIMENTARIA	794,1
7	COMAPA	
8	C.A. GUISSONA	
9	G. CAÑIGUERAL	
10	G. TELLO	
11	EMBUTIDOS COLLELL	
12	C. SERRANO	
13	J. ARROYO	
14	JOAQUÍN ALBERTO	
15	CASADEMONT	
10 SIGUIENTES		
16	J. VOLANTIN	87,6
17	PALACIOS ALIMENTACION	
18	SANT DALMAI	
19	E. GOIKOD	
20	RAMON VENTULA	
21	ESTEBAN ESPUÑA	
22	EMBOTIT ESPINA	
23	J.C. VILLAR	
24	BELL ESPAÑA	
25	J. DURIBER	
TOTAL 25 PRIMERAS EMPRESAS	1.407,7	85,8%

Fuente: INTERPORC a partir de ALIMARKET

III.6. Estructuras industrializadoras, facturación y empleo (Cont.)

ESTRUCTURA DE LA UTILIZACIÓN DE LA CARNE DE CERDO PRODUCIDA E IMPORTADA (Año 2017; Miles Toneladas canal equivalente)



III.6. Estructuras industrializadoras, facturación y empleo (Cont.)

ESTIMACION DEL VALOR DE LA PRODUCCION INDUSTRIAL DE PORCINO EN 2016 (VALORACION EN MUELLE DE FABRICANTE-MILLONES DE EUROS/AÑO)

1. CARNES DE PORCINO FRESCAS Y/O REFRIGERADAS

--Canales y medias canales.....	480,30
--Jamones y paletas frescos/refrigerados.....	1.655,80
--Otras piezas frescas/refrigeradas.....	3.020,75
--Despojo de porcino frescos/refrigerados.....	84,55
TOTAL CARNES FRESCAS Y/O REFRIGERADAS.....	5.241,50

2. CARNES DE PORCINO CONGELADAS

--Canales y medias canales.....	12,20
--Jamones y paletas congelados.....	343,30
--Otras piezas de porcino congeladas.....	1.305,0
--Despojos de porcino congelados.....	76,20
TOTAL CARNES DE PORCINO CONGELADAS.....	1.736,30

3. TOCINO Y MANTECA DE CERDO

--Tocino.....	130,70
--Manteca.....	187,10
TOTAL TOCINO Y MANTECA DE CERDO.....	317,80

4. ELABORADOS DE PORCINO CURADOS

--Jamones y paletas curados.....	1.545,10
--Pancetas y bacon curados.....	209,80
--Otros productos curados derivados del porcino.....	309,80
TOTAL PRODUCTOS DEL PORCINO CURADOS.....	2.064,60

5. EMBUTIDOS

TOTAL EMBUTIDOS DERIVADOS DEL PORCINO	1.797,30
---	----------

(Chorizo, salchichón, salami, salchichas, morcilla, morcón, patés y similares)

6. PREPARACIONES Y CONSERVAS DE PORCINO

--Productos cocidos (jamones, paletas, sus piezas o mezclas)...	1.271,20
--Otras preparaciones y conservas de porcino.....	273,20
TOTAL PREPARACIONES Y CONSERVAS DE PORCINO.....	1.544,40

VALOR TOTAL DE LA PRODUCCION INDUSTRIAL (Millones euros)... 13.022,30

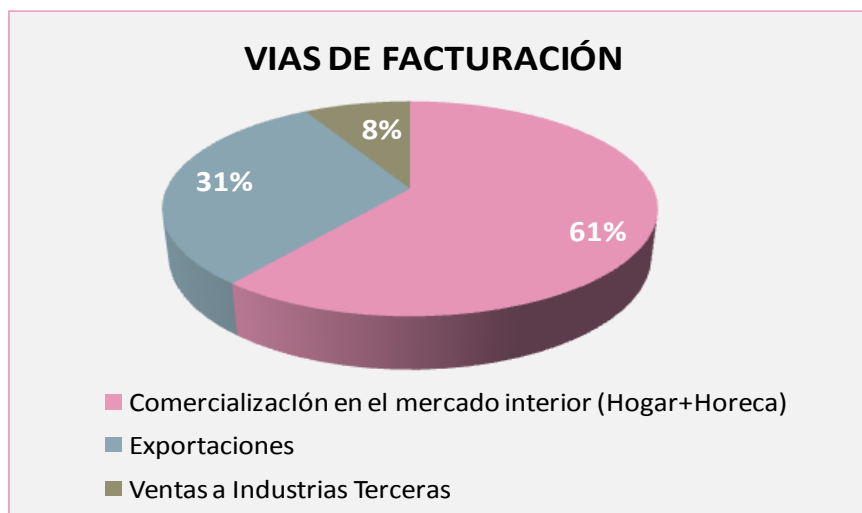
Fuente: INTERPORC a partir de INE (Encuesta Anual de Productos -2017-)

III.6. Estructuras industrializadoras, facturación y empleo (Cont.)

FACTURACIÓN DE LA ESTRUCTURA INDUSTRIAL SECTORIAL (AÑOS 2016/2017)

VIAS DE FACTURACIÓN (Millones de Euros)	2016/2017
Comercialización en el mercado interior (Hogar+Horeca)	9.848
Exportaciones	5.022
Ventas a Industrias Terceras	1.350
TOTAL	16.220

Fuente: Estimación INTERPORC a partir de MAPAMA, INE y otras fuentes



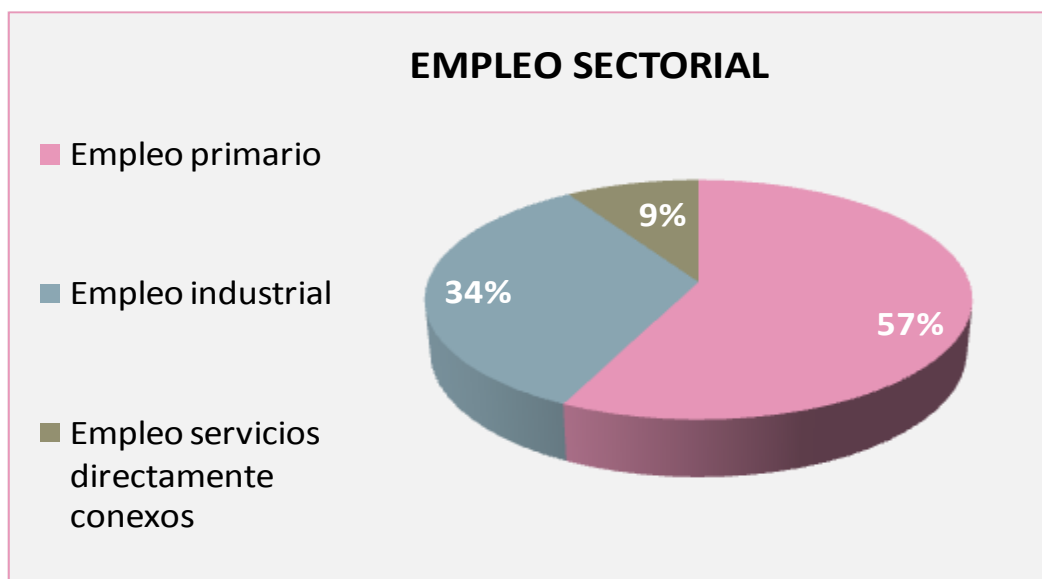
III.6. Estructuras industrializadoras, facturación y empleo (Cont.)

15. EMPLEO SECTORIAL (AÑO 2017) (*)

		Ocupados
Empleo primario	(12,70% s/750.000 empleos Ag+Gan)	95.250
Empleo industrial	(Entre 55.500 y 57.252)	56.350
Empleo servicios directamente conexos	[10% s/ (95.250 + 56.350)]	15.160
EMPLEO TOTAL		166.760

Fuente: INTERPORC a partir de MAPAMA e INE

(*) Al no existir información oficial sobre el empleo sectorial, se ha recurrido a la elaboración de valores estimados a partir de cálculos deductivos e indicadores referenciales



I+D+i EN EL SECTOR CÁRNICO ESPAÑOL

- DISTRIBUCIÓN DE LA INVERSIÓN EN I+D+i (situada entre 95 y 115 Millones de euros/año) (Fuente: INTERPORC a partir de INE/EUROCARNE)
 - Adquisición de maquinaria y tecnología: 47% - 49%
 - Procesos de investigación y desarrollo interiores: 33% - 36%
 - Introducción de innovaciones en el mercado: 6% - 8%
 - Otros destinos de la innovación: 8% - 12%
- PESO ESPECIFICO DE LA INVERSIÓN I+D+i EN LA FACTURACIÓN DE LA INDUSTRIA CÁRNICA
 - % Inversión en I+D+i s/Facturación total de la industria: Entre 0,38% y 0,48%
- NUMEROSOS CENTRO DE INVESTIGACIÓN AL SERVICIO DE LA INDUSTRIA CÁRNICA

– IRTA (Cataluña)	– INIA (Nacional)
– ITACYL (Castilla y León)	– ICTAN/CSIC (Nacional)
– CNTA (Aragón)	– UNIVERSIDAD COMPLUTENSE DE MADRID
– CENTRO TECNOLÓGICO DE LA CARNE (Galicia)	– UNIVERSIDAD DE ZARAGOZA
– AINIA (C. Valenciana)	– UNIVERSIDAD DE CÓRDOBA
– CRESA (Cataluña)	– UNIVERSIDAD DE EXTREMADURA
– CITA (Aragón)	– UNIVERSIDAD DE NAVARRA
– INTAEX (Extremadura)	
